



ROYAL

Instrukcja obsługi



Spis treści

Wskazówki dotyczące bezpieczeństwa

Wskazówki medyczne

Wskazówki dotyczące pielęgnacji

Zasady gwarancji

Instalacja

Dane techniczne

Instrukcja złożenia

Za pomocą pilota można sterować następującymi funkcjami

GRATULACJE!

Dokonując zakupu tego fotela masującego pokazaliście Państwo, że myślicie o swoim zdrowiu. Abyście mogli Państwo długo cieszyć się zaletami tego systemu, prosimy o uważne przeczytanie poniższych wskazówek dotyczących bezpieczeństwa, a następnie ich przestrzeganie.

Życzymy Państwu, aby wasz osobisty ROYAL przyniósł wam wiele radości

Wskazówki dotyczące bezpieczeństwa

Proszę uważnie przeczytać poniższe wskazówki dotyczące bezpieczeństwa, zanim zaczniecie Państwo korzystać z fotela masującego w którejś z jego funkcji. Jeżeli dotyczą Państwa wymienione poniżej schorzenia, proszę skontaktować się ze swoim lekarzem, zanim zaczniecie Państwo używać fotela.

W przypadku:

- Ciężkiej choroby,
 - Choroby serca,
 - Osteoporozy,
 - Ciąży,
 - Nowotworu złośliwego,
 - Zaburzeń postrzegania świadomości
 - Trwającego leczenia,
 - Niepełnosprawności
-
- **UWAGA!** W celu uniknięcia wypadku, nie dotykać palcami głowic masujących
 - Samodzielne otwieranie fotela jest surowo odradzane ze względów bezpieczeństwa.
 - Jeśli w trakcie korzystania z fotela, pojawią się dolegliwości, należy natychmiast skorzystać z porady lekarza.
 - W celu uniknięcia porażenia prądem lub zranienia, nie należy pozwalać, aby dzieci obsługiwały fotel bez nadzoru.
 - Nie należy używać i przechowywać fotela w miejscach, gdzie będzie narażony na działanie wody lub wysokiej temperatury.

- Nie należy używać uszkodzonych wtyczek, kabli lub gniazdek. Uszkodzone kable lub wtyczki muszą zostać wymienione przez producenta, serwisanta lub wykwalifikowany personel.
- Należy unikać przeciągania, zginania lub chodzenia po fotelu. Nie należy go obciążać dużymi ciężarami.
- Aby uniknąć porażenia prądem, spięcia lub pożaru, należy, po użyciu lub długim nie używaniu upewnić się, że fotel jest odłączony od prądu.
- Jeśli nastąpi awaria fotela, należy natychmiast odłączyć go od prądu.
- Należy unikać dotykania wtyczki mokrymi rękami.
- Nie należy używać fotela bezpośrednio po jedzeniu, ponieważ może to spowodować nudności.
- Aby uniknąć nadmiernego podrażnienia mięśni i układu nerwowego, nie należy przekraczać zalecanego czasu masażu 30 minut.

Wskazówki medyczne

Jeżeli Państwa lekarz/ortopeda nie odradził Państwu wprost masażu, możecie bez problemu korzystać z masażu z funkcji fotela masującego.

Masaże są intensywniejsze, jeżeli fotel jest ustawiony w pozycji leżącej. Zaleca się na początku stosować masaże w pozycji siedzącej.

Masaż nigdy nie powinien być odbierany jako nieprzyjemny.

Zbyt intensywne masaże mogą szkodzić ciału.

Kobiety w ciąży, osoby chore oraz dzieci nie powinny korzystać z fotela. W przypadku uszkodzenia kręgosłupa lub po zabiegu operacyjnym, masaże mogą być szkodliwe. W razie wątpliwości należy poradzić się lekarza.

Wskazówki dotyczące pielęgnacji

Zakupiliście Państwo produkt wytworzony z materiałów wysokiej jakości. Wymaga on odpowiedniej pielęgnacji. Należy unikać wystawiania fotela na bezpośrednie działanie promieni słonecznych i wilgoci. Należy regularnie stosować zalecane środki do pielęgnacji, tak aby długo cieszyć się fotелеm.

Zasady gwarancji

Sprzedawca udziela na powyższy produkt gwarancji na okres przewidziany ustawowo. Okres obowiązywania liczy się od daty zakupu. Data zakupu jest potwierdzona dowodem zakupu.

Sprzedawca bezpłatnie wymieni lub naprawi produkty wyprodukowane na terenie Niemiec. Nie dotyczy to części, które się zużywają, np. pokryć z materiału. Warunkiem uwzględnienia reklamacji jest przesłanie wadliwego towaru oraz dowodu zakupu przed upływem okresu gwarancji.

Naprawa w ramach gwarancji nie przysługuje, jeśli wada powstała z powodu np. działania czynników zewnętrznych lub w wyniku naprawy lub zmian przeprowadzonych przez inne osoby niż producent lub autoryzowany przedstawiciel.

Gwarancja udzielana przez sprzedawcę jest ograniczona do naprawy, ew. wymiany produktu. W ramach niniejszej gwarancji, sprzedawca ani producent nie ponoszą żadnej dodatkowej odpowiedzialności i nie są odpowiedzialni za szkody wynikłe z nieprzestrzegania tej instrukcji obsługi lub/oraz nieodpowiedniego używania produktu.

Jeżeli po zbadaniu produktu okaże się, że reklamacja dotyczy wady nieobjętej gwarancją lub, że upłynął okres gwarancji, wtedy klient zostanie obciążony kosztami badania i naprawy.

Instalacja

Przed instalacją należy się upewnić, że napięcie w sieci jest zgodne z napięciem podanym na wtyczce.

Jeśli nic się jeszcze nie dzieje, należy włożyć kabel od prądu do tylnej części fotela masującego i włożyć wtyczkę do kontaktu.

Dane techniczne

W: 135, G: 120, S: 75 cm

W pozycji leżącej: 203 cm

Kąt odchylenia: do 180°

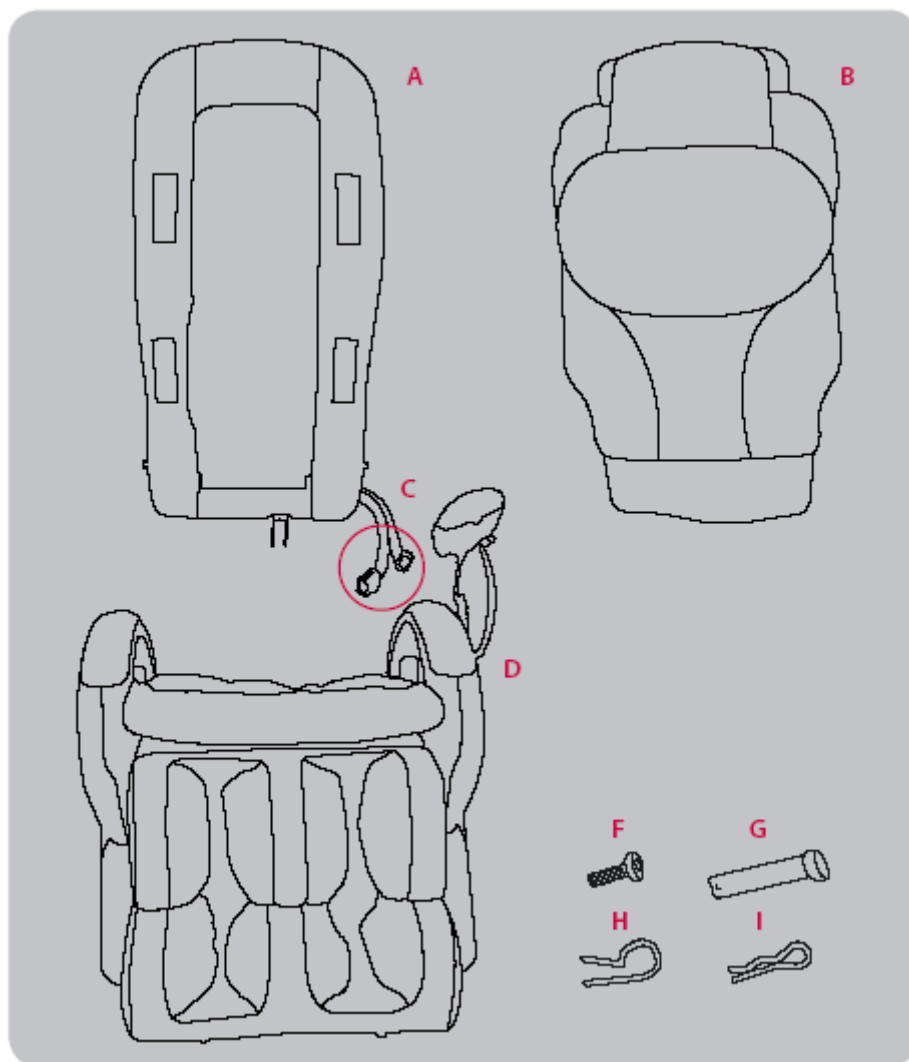
Waga: 80 kg

Napięcie: AC~230 V 50 Hz, 280 Watt

Tryb automatyczny: 15 minut

Tryb ręczny: 30 Minut

Instrukcja złożenia



A Oparcie pod plecy

B Wyściełanie oparcia pod plecy

C Główna wtyczka do sterowania fotelem (czarno-szara)

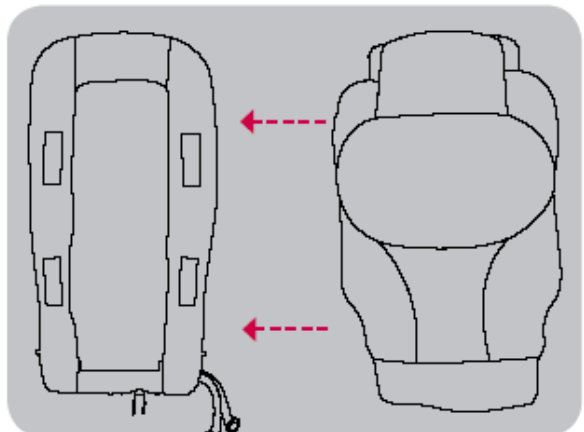
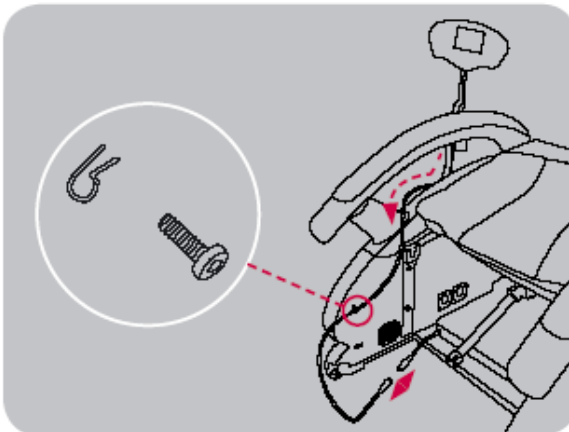
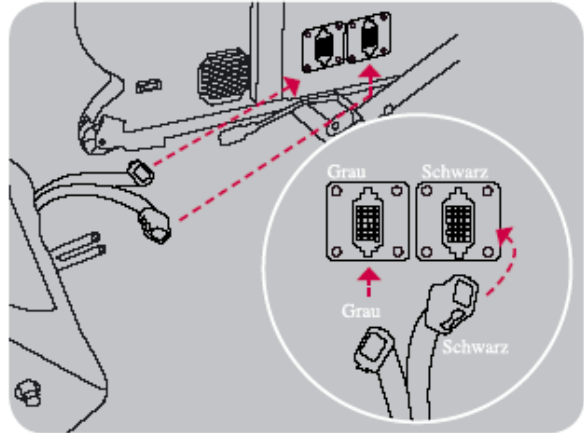
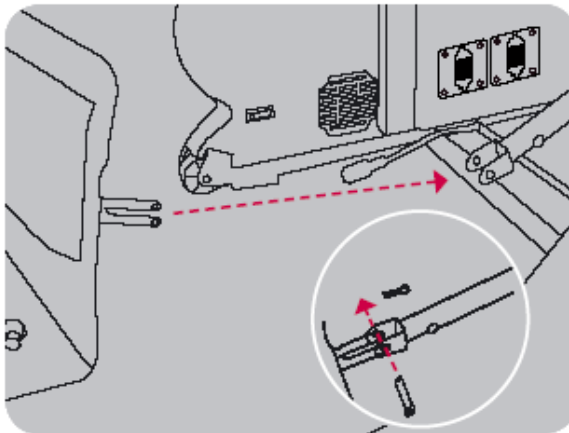
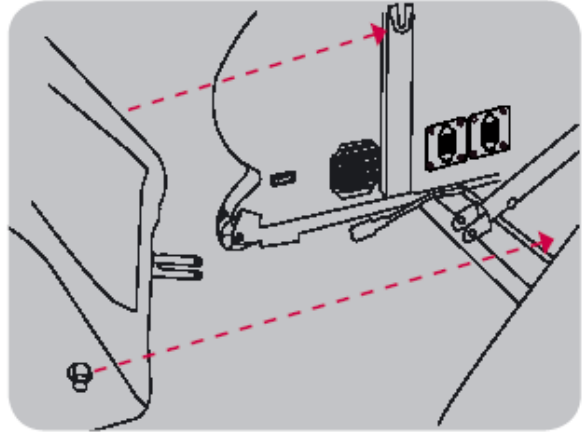
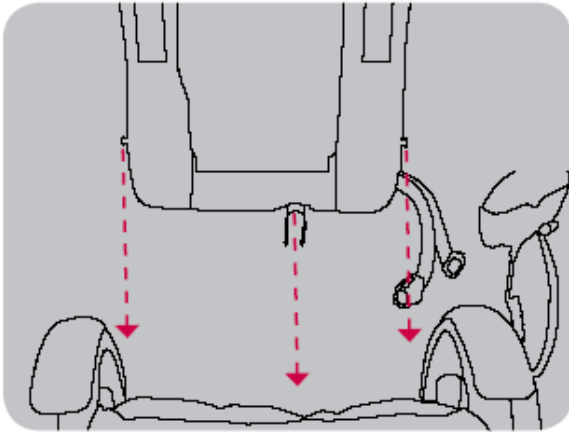
D Siedzisko

F Śruba krzyżowa

G Sworzeń łączący do połączenia oparcia pod plecy i siedziska

H Klamra do spinania kabla od pilota

I Zawleczka zabezpieczająca sworzeń





(1) Włącz / Wyłącz fotel masujący (Power)

Aby włączyć należy przytrzymać przycisk

(2) Nawigacja menu*

Przyciskami strzałek można sterować pojedynczymi funkcjami menu, potwierdza się przyciskiem OK.

(3) Masaż stop

(4) Masaż pauza

(5) Ustawienie fotela (pozycja leżąca)

Przycisk ten służy do ustawienia oparcia i podnóżka w pozycji leżącej

(6) Ustawienie fotela (pozycja siedząca)

Należy przytrzymać ten przycisk, aby ustawić fotel znowu w pozycji siedzącej

(7) Opuszczanie podnóżka

Podnóżek można dopasować do swoich potrzeb

(8) Podnoszenie podnóżka

ODTWARZACZ MP3

Aby włączyć odtwarzacz MP3, trzeba przytrzymać przycisk „Play”.

(9) Tryb

(10) Regulacja głośności (-)

- (11)** Wybór utworu (przewijanie do przodu)
- (12)** Play
- (13)** Wybór utworu (przewijanie do tyłu)
- (14)** Regulacja głośności (+)
- (15)** Egalizator

Przyciskiem egalizator można ustawić farbę dźwięku

- (16)** Wejście USB
- (17)** Wejście na słuchawki
- (18)** Wejście na kartę SD

ZA POMOCĄ PILOTA MOŻNA STEROWAĆ NASTĘPUJĄCYMI FUNKCJAMI

- Ugniatacie, uklepywanie, rolowanie od ramion do ud, kompresja i masaż powietrzem okolic siedziska i łydek z ogrzewaniem i wibracjami.
- Pozycję fotela można dowolnie ustawiać między pozycją siedzącą i leżącą, dodatkowo fotel można dopasować do wzrostu.
- Wbudowany odtwarzacz MP3 można obsługiwać z pomocą osobnego wyświetlacza, odtwarzacz można podłączyć do masażu. Za pomocą funkcji „Music Sync” można ustawić masaż do rytmu muzyki. Nośnikiem danych jest dołączona karta pamięci SD.

* (2) Nawigacja menu

The diagram illustrates the navigation menu structure for a massage chair, organized into four main categories: Auto, Partial, Manual, and Spot, along with a separate Settings menu.

- Auto** (programy masażu):
 1. **Ultima Relax** (program relaksujący)
 2. **Well Being** (dobre samopoczucie)
 3. **Morning delight** (program poranna przyjemność)
 4. **Night pleasure** (program na dobrą noc)
 5. **Music sync** (synchronizacja masażu z muzyką)
 6. **Smartmusicsync** (inteligentna synchronizacja masażu z muzyką)
 7. **Acupressure** (program akupresury)
 8. **Fatigue Relief** (program zwalczający zmęczenie)
 9. **Health care** (program pomagający zachować zdrowie)
 10. **Masseur comfort** (program komfortowego masażu)
- Partial** (programy masażu na jedną część ciała):
 1. Tryb plecy (masaż samych pleców)
 2. Tryb kark/ramiona (masaż samego karku/ramion)
 3. Tryb górna część pleców (masaż samej górnej części pleców)
 4. Tryb dolna część pleców (masaż samej dolnej części pleców)
 5. Tryb pośladki, łydki, stopy (masaż samych pośladków, łydek, stóp)
 6. Tryb łydki, stopy (masaż samych łydek, stóp)
- Spot** (programy masażu punktowego):
 1. Dorsal Acupoint – Akupunktura grzbietu
 2. Bodily Acupoint – Akupunktura całego ciała
- Manual** (programy masażu ręcznego):
 1. Rolowanie (Rolling)
 2. Ugniatacie (Kneading)
 3. Uklepywanie (Tapping)
 4. Podwójne działanie (Dual Action)
 5. Shiatsu
 6. Rozciąganie (Stretching)
 7. Uklepywanie pełną dłonią
 8. Tri – Action
- Setting** (Ustawienia):
 1. Zegar (Timer)
 2. Prędkość
 3. Intensywność (Intensity)
 4. Siła masażu (Height Adjust)
 5. Podświetlenie (Backlight)
 6. Język (Language)